

IP NEWS

インテリアプランナーニュース

1995.NOV vol.10



- 特別企画：シリーズ
「北海道の地域に根づくアートを訪ねて」
- 街の中のアート
- 海外のインテリア
- 見学記

「人の音」

ふわふわの少し大きめの雪が降っているのを見ると、ゆっくりめの弦楽器風な音を感じます。粉雪の場合はやっぱり鈴の音でしょうか、聞こえない音を私は愛します。時折、鼓動のリズム音が聞こえる建物があります。それは決まってステキな建築物です。生きているのですね。

北海道インテリア協会

2014.11.11

**HOKKAIDO
INTERIOR PLANNERS
ASSOCIATION**
北海道インテリアプランナー協会

株式会社 象設計集団

〒080-01 河東郡音更町字万年西一線37番地
TEL (0155) 42-5300

このたび、象設計集団の設計による「北海道ホテル」が帯広に完成し、前回の平尾先生及び帯広のIPの方々の協力によりホテルの見学・象設計集団の音更町のアトリエを見学することが出来ました。取材は参加者全員で感じたことをまとめてみました。



廃校利用の事務所です



廊下はカタログの棚と掲示板になっています



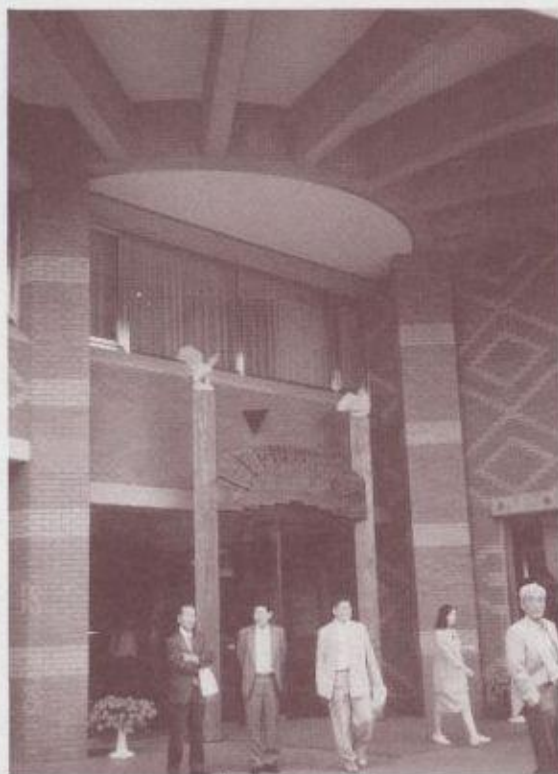
参加者24人です、帯広のIPの方にはたいへんお世話になりました



事務所には台湾の人もありました



銀路芸術館の模型です



北海道ホテル入口です



象設計集団設計の北海道ホテルです。さわやかな風と光がコンセプトです。アールデコ調



ライトをほうふつさせるロビーです

★創造は、時と場所を選ばない。
こんな言葉がふと頭に浮かびながら象設計集団のアトリエを後にしました。(H・T)

★アトリエを見学して思った事は、小学校の校舎を全くありのままの形で仕事場にしているのに驚きました。

その様な場での仕事ぶりを見てみると、まるで小学生が粘土細工やお絵かきでもしているかのように見え、「設計」や「デザイン」というイメージとはちょっと違った感じを受けました。

子供の頃の様な、「ものを創る」上での自由な発想を展開させる一つのやり方であると思いました。(K・S)

★十勝の自然の中で、自分達流にもの創りに打ち込んでいる象設計集団に魅力を感じたと共に、発想が生み出されるその瞬間や空間を目の当たりにした様に思えました。(R・A)

★すごく不思議な気持ちになりました。北海道ホテルを設計した設計事務所と聞いていたので、正直なところ初めて見たときはホンマかいなという感じでした。そしてその驚きとは別に、何かホッとした気持ちも同時に働きました。あまりにもナチュラルな環境でものづくりに取り組んでいることに対してのうらやましさもチョッピリと、雪の大変さへの思いなど複雑な気持ちにさせてもらいました。物にあふれた都会の街に暮らしていると、何もない空間へのあこがれとか自然の美に対しての欲求とか、何かぜいたくなのか改めて考えさせてもらう良い機会でした。(T・T)

★生きること・働くこと・設計すること

革新と前衛ならNO！ 悠久ならYES！(T・H)

★アトリエいっぱい満ちている自然(ナチュラル)な空気(M・O)

★失われつつある感覚への刺激(H・Y)

★廃校利用の社屋や自由な作業服、決して彩にとらわれない自然な作業環境は、象設計の本質を感じさせる。

日本の端、そして音更という地理的にも気象的にも恵まれていない場所で、そのスケジュールは東京・台湾と世界をも市場としている。

平均年齢は若く、ほとんどが東京・大阪方面からの若者だ。しかし、この地が苦になっていない。

ときに、就業時間は、真夜中に及ぶという。(T・K)

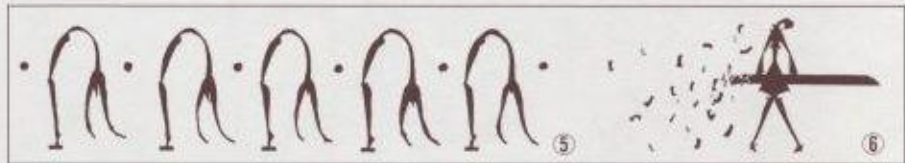
19 Classic Sketch

交響曲からオペラまで
クラシックの名曲の
なかから19曲を選び
それぞれの曲の
イメージを
スケッチしてみました
あなたのお好きな曲は？



●工事名 仮称札幌市音楽専用ホール新築工事
●住所 札幌市中央区中島公園11、13番地
●仮囲いアート設置期間 1995.4~1996.8
●発注 札幌市
●監理 北海道開発コンサルタント㈱
●施工 C工区 竹中・伊藤・戸田・岩田・
三菱・髙橋・特定JV
A工区 地崎・東急・丸森渡辺・
安藤・満池・特定JV
B工区 田中・西武・東建・株木
日本建設・特定JV
●アートコーディネーター 藤石
●グラフィックデザイン うのうら りょうこ
●製作・施工 藤藤和商會

- ① モンテヴェルディー……………オルフェオ
- ② ヴィヴァルディ……………四季
- ③ ヘンデル……………メサイア
- ④ バッハ……………G線



- ⑤ ハイドン……………驚愕
- ⑥ モーツアルト……………トルコ行進曲
- ⑦ ベートーヴェン……………月光
- ⑧ シューベルト……………セレナード

コーディネーターのつぶやき……
みんな待ちに待った音楽専用ホールノ
工場現場ができ、
突然あらわれる工事の仮囲い。
わずらわしそうに、または無感心に
通りすぎる人々……
工事の人達もチョッピリ遠慮してい
るみたい……
こんな大きな画面に何か、とても楽し
いことが出来そうな気がする。



- ⑨ ショパン……………別れの曲
- ⑩ シューマン……………トロイメライ
- ⑪ ワグナー……………ワルキューレ
- ⑫ J・シュトラウスII世……………青きドナウ

仮囲いの中の人々の思い……
芝生で憩う人々
緑の木々、咲く花、
鳥、水辺、散歩道
みんな大切にしよう、
そして楽しんでもらおう、
みんなの大好きな公園
工事は自然破壊ではなく
新しく生まれかわるため
の「息吹」と感じられる
ものにしたい……



- ⑬ ストラヴィンスキー……………春の祭典
- ⑭ チャイコフスキー……………くるみ割り人形
- ⑮ ドビュッシー……………牧神の午後
- ⑯ ヴェルディ……………椿姫

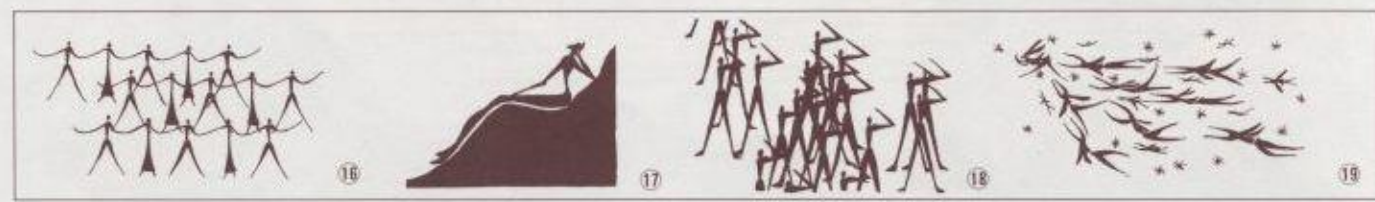


- ⑰ ビゼ……………カルメン
- ⑱ ウェーバー……………魔弾の射手
- ⑲ マラー……………大地のうた

うのうら りょうこ
人形作家、グラフィックデザイナー

1966・宝蘭市生まれ
1986・独学で人形を作り始める
1989・「アパルトヘイト否!」同時開催展……………アスティ45
1991・「洋菓子きのとやディスプレイ展覧会」……………大丸セントラルスカイホール
・個展「思い出の番人」……………ABCスクエア札幌
1992・第8回人形道展……………人形作家協会賞受賞
1993・第9回人形道展……………北方圏センター会長賞受賞
・個展「涙に吹く風」……………ABCスクエア札幌
1994・北ガスショールーム「SAGATIC」メインディスプレイ
(建築家田中定信氏とのコラボレーションによる)
・「52の愛のかたち展」……………ギャラリーR-BOX
・札幌市音楽専用ホール新築工事仮囲いアートグラフィック
・第2回北海道人形作家協会全会員展……………トークギャラリー
・北ガスショールーム「SAGATIC」メインディスプレイ
(各ジャンルの作家達とのコラボレーションによる)

北海道人形作家協会会員
住所：札幌市東区伏古8-5-1-6 TEL011-781-3888



■賛助会員紹介コーナー

クリナップ株式会社 札幌支店

〒060 札幌市中央区北1条東1-2 明治生命札幌ビル1F
 TEL 011(222)1631
 FAX 011(222)2860
 代表者名：林 雅之
 担当者名：堀内久美子・山崎由美子・木下 玲子

「さらに美しく、さらに機能的になったシステムキッチンクリンレディS。9/25デビュー」



大進ホーム株式会社

〒065 札幌市東区東苗穂3条1丁目2-1
 TEL 011(783)1122
 FAX 011(783)7741
 代表者名：星 野 清 成
 担当者名：手 島 伸

「キット心の中にある想像空間をくすぐってくれる。そんな輸入住宅をぜひ体験してください。」

麻生ハウジングパーク輸入住宅モデルハウス



株式会社 ダイヤ書房

〒065 札幌市東区北25条東8丁目2-1
 TEL 011(712)2191
 FAX 011(752)1184
 代表者名：山 田 敏 夫
 担当者名：約 仕 文 宏

「北海道で初の郊外型書店を情報発新基地としてオープンさせてから早くも13年という月日が経ち、書籍・雑誌を中心とした販売に、現在ではレンタルビデオ、レンタルCD、セルCD、ファミコン、オフィス用品など積極的に時代を先取りする商品を提供しています。」



ホクレンホームセンター

〒060 札幌市東区北5条東7丁目375-1
 TEL 011(711)1001
 FAX 011(712)0923
 代表者名：松 尾 昭 和
 担当者名：原田 薫・芳賀 秀昭

ホクレンホームセンターは、昭和48年11月10日家具インテリアの専門店として開設いたしました。生活者に安心してご利用いただける住設関連部門を、「暮らしを豊かに快適に」をテーマに、全国の家具産地からの商品はもとより、輸入インテリア商品、そして生活のライフスタイルシーンに不可欠なものすべてをプロデュースします。



矢橋大理石株式会社 札幌営業所

〒060 札幌市中央区南1条西14丁目1-223 リバーストーンビル
 TEL 011(241)4776
 FAX 011(271)8060
 代表者名：日比野 康 弘
 担当者名：箕 輪 政 治

「石工事にロマンを求めて当社は日本の近代建築史とともに歩んできました。」

ホテルニューオオタニチャペル



■北海道インテリアプランナー協会では、賛助会員を募集しております。入会方法等は、事務局まで問い合わせ下さい。

事務局 〒064 札幌市中央区南24条西12丁目2-20
 榎長谷川ホーム内
 TEL.(011)561-0798 FAX.(011)561-0799

■ボウリング同好会便り

会員の皆様ボウリング大会に参加してください。
 “年齢問わず?” 気軽に楽しめるスポーツです。
 毎日の仕事でお疲れとは思いますが久しぶりに仲間
 会いスポーツするのも気持ちがいいものです。
 今回は11月17日(金)に行います。
 参加希望の方は忘れずスケジュール表にメモしてく
 ださい。

1995.3.3 第2回ボウリング大会、青木ボウルにて



	第1回 ('94.11.18)	第2回 ('95.3.3)
優勝	高橋 剛次 (賛助会員 499点)	野村 光雄 (正会員 525点)
準優勝	森田 卓 (賛助会員 449点)	浦谷ひろ子 (正会員 492点)
1 位	中川 雅晴 (正会員 411点)	中川 雅晴 (正会員 470点)
2 位	木村 尚 (正会員 405点)	杉山 宗英 (正会員 442点)
3 位	土井 賢治 (賛助会員 404点)	高橋 剛次 (賛助会員 442点)

■見学記

◎札幌芸術の森「アートホール」

昭和61年(1986)の夏、一部オープンしたばかりの芸術の森を訪ねた。札幌市が3期15年計画で建設を進めている「北を創る、北が創る」のキャッチフレーズで、長野県的美ヶ原高原美術館をしのぐ規模という能書きが記憶に残っている。ローマの水道橋を思わせる石の階段。宮脇愛子の彫刻は誰でもベタベタ触れるという趣向もあり白樺林の中に行む旧島武郎邸がいやに違和感があった。

9年ぶりに芸術の森に来た。総工費24億円をかけてアートホールがオープンした。内壁に札幌軟石を貼ったインテリアが面白い。約600人を収容できるという全国一広い練習場だ。大阪克彦氏設計の椅子も洒落ている。すべてが完成する2000年にまた訪れたい。

事業委員会 佐藤 孝



◎木田金次郎美術館と和風旅館「聖観湯」

久しぶりの見学会として岩内町の表記建築を訪ねました。

夏を思わせるような暑い中、参加者14名(宿泊2名)となり、美術館では学芸員の方が木田金次郎の作品や館内の説明をして下さいました。それから聖観湯で昼食となり、海の幸山の幸にビールも入り楽しい一時となりました。聖観湯のオーナー上野社長より和風建築の粹についての説明を受け、最後にのんびりと檜風呂に入り、初夏の岩内を満喫した一日でした。

事業委員会 北川 愛子



◎麻生ハウジングパーク輸入住宅見学

待ちに待った「輸入住宅」の見学会でした。

朝から泣きだしそうなお天気。集合時間の頃には霧雨になり、出席率に少し不安が走りましたが34名の皆様に参加をいただきました。

担当の手島さん、山口さんの案内でスタート、最初にしんたくダイワハウス、そしてイワクラホームと進みました。広々とした玄関、廊下、豪華な家具のあるリビング、重量感にあふれる階段、建具、そして台所など水廻りの使い易さは、一見の価値あります。

皆さん輸入住宅の華やかさと豪華さに魅了された日になったと思います。

事業委員会 土井れい子



◎編集後記

IPニュースが10号を迎えることができました。御協力下さった皆様、須田製版様に感謝致します。

ある日の朝もや…工事中の中島公園の音楽ホールの周辺を散歩していた時に、音楽(仮囲い)に出会いました。

ベートベンもいて、ビバルディ、ワグナー、ショパン、チャイコフスキーにも会えて交響曲が公園の緑の中にあふれていました。

そして、そのプロデューサー・幸正百合子様、デザイナー・うのうらりょうこ様に出会う機会を得、表紙のデザインと街のアートにも参画していただき「メモリアル」とすることが出来たと思います。ありがとうございました。

情報委員会 吉本真知子 渡辺 治美
小野 悟 里見 好枝 野村 光雄
常田 政広 菊地 利昭

発行日 1995年11月
発行者 北海道インテリアプランナー協会
〒064 札幌市中央区南24条西12丁目2-20
棟長谷川ホーム内
TEL.(011)561-0798 FAX.(011)561-0799
編集 北海道インテリアプランナー協会
情報委員会
印刷 株式会社 須田製版

