

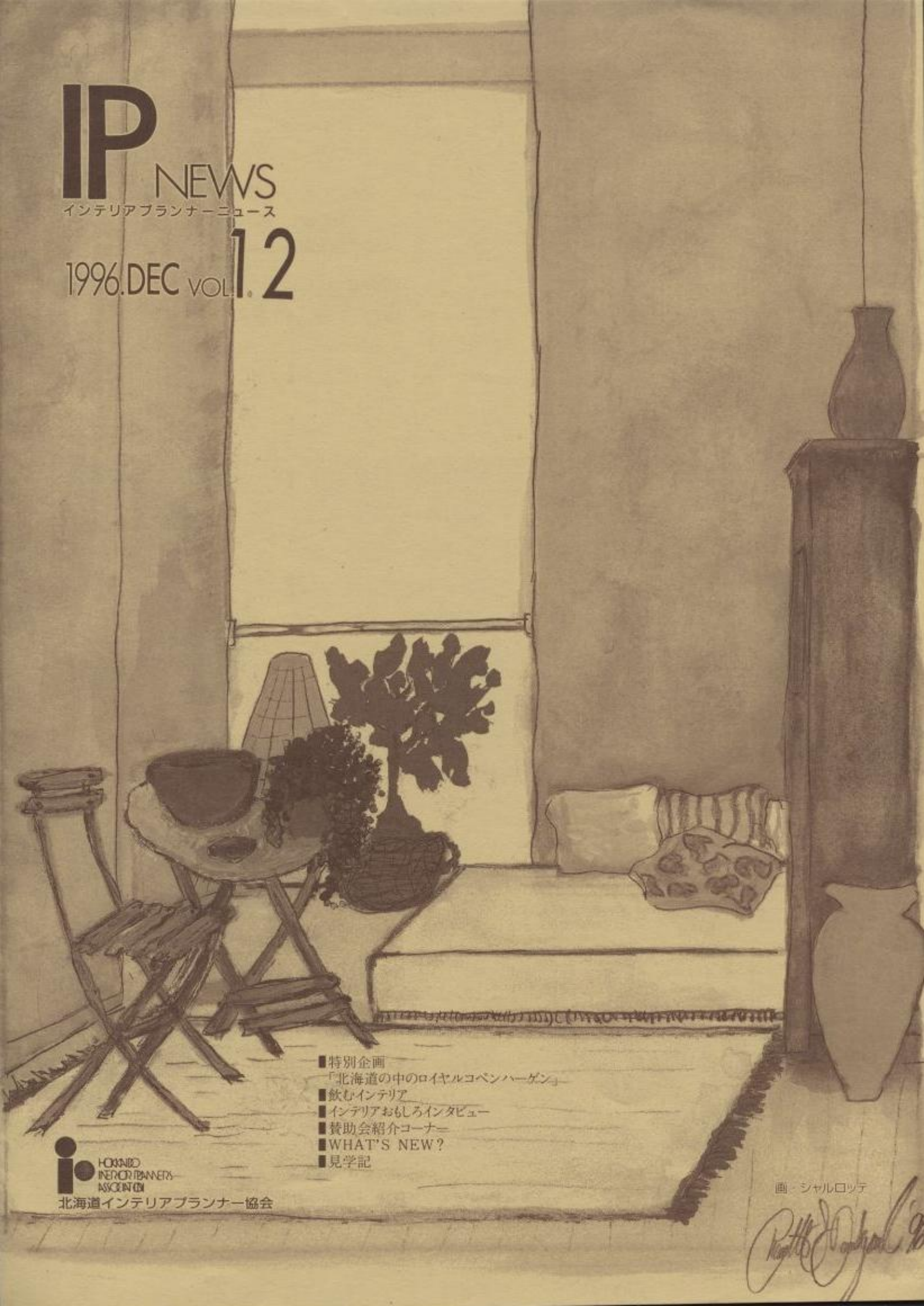
IP

NEWS

インテリアプランナーニュース

1996. DEC

VOL. 12



- 特別企画
「北海道の中のロイヤルコペンハーゲン」
- 飲むインテリア
- インテリアおもしろインタビュー
- 賛助会紹介コーナー
- WHAT'S NEW?
- 見学記

i HOKKAIDO
INTERIOR PLANNERS
ASSOCIATION

北海道インテリアプランナー協会

画・シャルロット

Charlotte

■ 特別企画 —— 北海道の中のロイヤルコペンハーゲン……

デンマーク通商事務所長 **トーベン イエンセン**
Mr. Torben Jensen

札幌市中央区宮の森2条7丁目1-47
宮の森ウルビス303

山並にはもうすっかり雪景色が見える11月初めに、今年4月にデンマーク通商事務所所長として着任されたトーベンさんの、デンマークよりも快適という宮の森のマンションを訪れることが出来ました。

マンションの外観から、すでにトーベンさんの世界にマッチしていて、そしてナタリーコールの音楽が私達をさりげなく迎えてくれました。北欧はインテリアの原点……、特にデンマークの琥珀色の世界が思い出されます。新たな感動の中で約束の取材の2時間がいつの間にか過ぎました。会員の皆様に、ロイヤルコペンハーゲンの香りが少しでも伝わればと思います。

生まれ

1955年11月25日 (32才)

デンマークのグロストルップとルイジアナ美術館に近いホースホルムで育ち、1987年1年間日本の東海大学で日本語を勉強され、私達より上手でした。

WORK

デンマークからのINPORT

小樽の築港駅の再開発にデンマークのデザイナーベックさんと一緒に協力している。そして、来年2月にはベックさんのセミナーの開催も予定している。

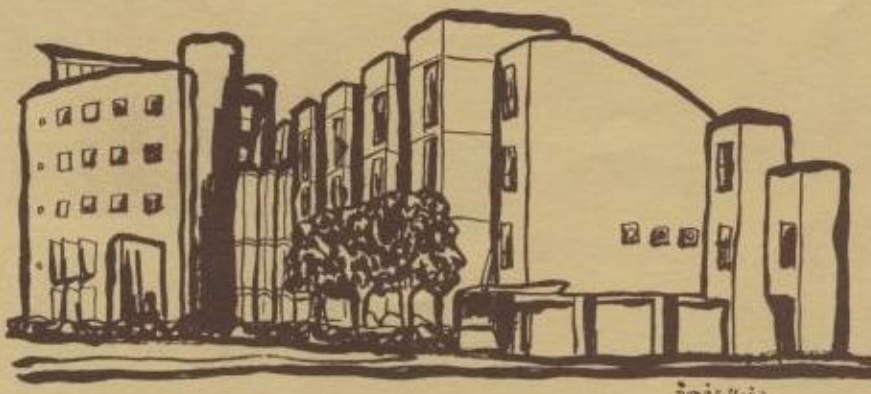
…札幌をインテリアの発信地にしたいとのこと。



札幌

とても住みやすい。

大通公園にはとうもろこしだけでなく、1年中通して楽しめるカフェレストランがあってもよいと思う。



トーベンさんとシャルロッテ

お住まいのマンション

- メゾネット型で142㎡ (デンマークの坪坪は127㎡、1人当たり40~70㎡が基準)
- 床が木であることが探す条件であった。
- 住まうシーンが演出し易い。



インテリア

- フリーマーケットや自然の中で、気に入ったものを選び、自分達のインスピレーションのままにペインティングするなど手を加えて楽しんでいる。
- インテリアは必要なもの以外はすぐにそろえないで、生活の中で時間をかけて作りあげていく。
- アイデア……
シーツやベッドスプレッドをカーテンに使用し、自分達の光や色を楽しんでいる。

色

- 居間は暖かいセピア色、Bed Roomはラベンダーブルーが理想。
- 本当はペンキが塗れる壁が良い。クロスは固定されてしまう。
- DIYに塗料はあるが、デンマークより種類が少ない。2人で買ってきて調合して、想いの色を作っている。時々、まちがってトーベンさんが飲んでしまうこともあるとか…。

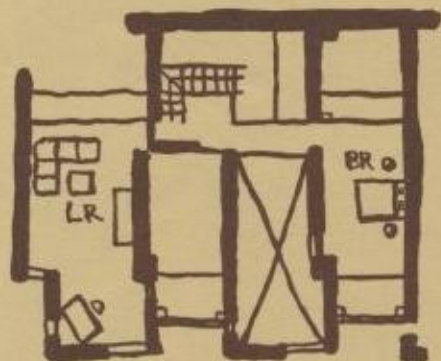
光

- ろうそくが最高の光であり、電球は必要以外25W以下。



UNO

上階



下階



おもてなし——どうぞ靴のまま

- お客様のドレスアップはくつを含めてトータルコーディネートしているので、土足でお迎えしている。帰ったあと掃除をします。…インテリアと服装と人が一体となるおもてなしに心がけています。

※早速ナタリーコールの同じCDを借りて、1日過ごしましたが、ギャップがありました。

この次は夜におじゃまし、夜のインテリアを拝見させていただくことを約束してお別れしました。

■ 飲むインテリア

BAR たいじゅう。



DRÖM

Hokkaido, Japan



Country House Hotel and Restaurant

アイランド・シャングリ・ラ Island Shangri-La Hong Kong 港島香格里拉大酒店

56階建ての超高層ホテルのバーは、ハーバー側とピーク側に分かれるがどちらの席からもすばらしい眺望を楽しむことができる。見るからに高級な調度品が置かれた空間は、インテリアばかりでなくサービス面でも最高のもてなしで迎えてくれる。

その時小説家は夢のたまごをあたためていました。
若い恋人たちは、ワインのコルクに願いをかけました。
ひと仕事終えた音楽家は、月を枕に眠ります。
旅人の歌は風になり、時のながれをわたります。
その昔、金や銀がとれたというこの地。
古木と石を運んで建てたホテルには
夢という名をつけました。
夜空にふる星だけが知る、ドロームのエピソード。



札幌のモダン 旧小熊邸

札幌の住文化の息吹を絵葉書で味わってみませんか。
旧小熊邸は、1927年札幌円山に建てられました。
戦前期、北国の風土にねざした建築をこころみだ故
田上義也の秀作です。しかし今この建物の将来が危ぶまれております。
より多くの方に建物の価値を再発見していただきたく
小熊邸を絵葉書にしました。
田上氏が好んで使用した意匠の一つである亀甲形大窓
田上氏デザインによる家具の置かれたモダンな応接間など
6枚セット 500円(送料別)です。

札幌建築鑑賞会 東田 秀美(とうだひでみ)
TEL 011-612-0518

(絵はがきの売上げによる収益は旧小熊邸保存の市民活動に役立てます。)

■ インテリアおもしろインタビュー

最近、私達の仕事のまわりでは、家具・カーペット・壁紙・カーテン…等にINPORTの商品が多くなってきています。そこで今回ちょっと裏切りかかっている日本のインテリアメーカー（一部輸入品取扱店）さんと裏切者の輸入代行屋さんにお話を聞きました。

第1ラウンド……ちょっと裏切者とほとんど裏切者……??

国産品のメーカーのK氏	QUESTION & WHY	インポートしているY氏
クロス・カーテン・床・内装材全般	どんな商品を扱ってますか	カーペット他内装全般 (インテリア業界のスキマ産業です)
ホテル、マンション、住宅……	どんなところで	ホテル、オフィス
選びやすい日本人好みの商品構成	良いこと	<ul style="list-style-type: none"> ■ たくさんの色のアイテムがある ■ サンプルが早い(遠くて近い国) ■ サンプルの裏面に必ずパテントを印す…信頼度が高く客をくすぐる
国産品と同等です	品質	伝統的なこだわりを感じる
国内在庫で大丈夫	納期	輸送手段によって納期がかかる
価格安定	価格	為替相場により変動あり
無料配布	カタログ	貸出し方式

第2ラウンド……本音を言えば

ユーザーからの?	メーカーの言い訳	IPからの言葉
カタログが多すぎライフサイクルが短かすぎる	機能別、価格別に分類している。昔3年、今は2年、ファッションカラーに左右されるユーザーさんからの要望が多い為。	探すのがたいへんでわかりにくい。資源を大切にしてほしい。毎年発行しているのに、95-97はウソツキ
似たようなアイテムが多すぎる — 個性がない —	選択肢を広げるためと、メーカー間の競争	ポリシーをもってほしい。
先生といわないで!!	昔からの慣例でみんなが言っているから……。しかたがない。	人を見て使っては……。

第3ラウンド……結論は

今回のインタビューを通じ、グローバルなインテリア素材の発見、カタログの大切さ、資源の大切さを改めて考えさせられました。

今後必要なのは、設計者、メーカー、IPが話し合いの場をもつことではないでしょうか?

■ 賛助会員紹介コーナー



ウベハウス株式会社札幌支店 〒065 札幌市東区東苗穂1条1丁目2-44 T 011-784-1895 F 011-784-2759	シンコー株式会社 インテリア資材の卸売 〒061-32 石狩郡石狩町新穂西3丁目305-2 T 0133-73-0133 F 0133-73-7771	株式会社トミタ札幌営業所 インテリア資材メーカー 〒064 札幌市中央区北1条西20丁目2-16サントピア表参道 T 011-631-8201 F 011-621-6996	株式会社北海道キロニー 室内装飾品卸業 (アランドメーカー) 〒063 札幌市西区二十四軒3条5丁目1-18 T 011-642-5633 F 011-642-5678	株式会社ヨコタ札幌営業所 インテリア 〒004 札幌市厚別区厚別中央3条1丁目2-20 T 011-892-6651 F 011-892-6686
株式会社エービーシー商会 札幌営業所 内外装建築工材 〒060 札幌市中央区北2条西4丁目1 北海道ビル T 011-231-7904 F 011-271-5840	株式会社ミノエ北海道 インテリア製品の製造販売 〒064 札幌市中央区南11条西13丁目959 T 011-563-2331 F 011-551-3529	株式会社土門 金属加工 (建築金物) 〒047-02 小樽市鏡面3丁目274-4 T 0134-62-7575 F 0134-62-7578	専修専門学校 北海道デザイナー専門学校 〒001 札幌市北区北18条西3丁目 T 011-746-9301 F 011-746-9334	リリカラ株式会社札幌支店 内装材卸 (アランドメーカー) 〒063 札幌市西区豊栄12条12丁目2-2-20 T 011-666-2125 F 011-666-3696
クリナップ株式会社札幌支店 総合住宅設備機器の製造販売 〒060 札幌市中央区北1条東1丁目2 明治生命札幌ビル T 011-222-1635 F 011-222-1634	大進ホーム株式会社 建設業 〒065 札幌市東区東苗穂3条1丁目2-1 T 011-783-1122 F 011-783-7741	株式会社ニチベイ北海道営業所 窓まわりの装飾品・ファッションアラインドフロエー 〒003 札幌市白石区中央3条6丁目2-1 T 011-861-9688 F 011-861-8529	ホクレンホームセンター 家具・インテリア 〒060 札幌市東区北5条東7丁目375-1 T 011-711-1001 F 011-712-0923	財団法人建築技術教育普及センター北海道支部 〒060 札幌市中央区北4条西5丁目三井生命札幌共同ビル T 011-221-3150 F 011-221-4136
株式会社建築社 建築工事及び建築附帯工事・設計 〒001 札幌市北区森生町9丁目1-8 T 011-747-6030 F 011-747-9891	株式会社ダイヤ書房 書籍販売 〒065 札幌市東区北25条東8丁目2 T 011-712-2191 F 011-752-1184	学校法人 美専学園 北海道総合美術専門学校 〒001 札幌市北区北27条西8丁目 T 011-756-0777 F 011-717-6949	MOLZA 株式会社札幌営業所 スタック(ブリーフ・ロール)印刷・産業用紙 〒060 札幌市中央区南2条西9丁目サンケン札幌ビル T 011-222-8118 F 011-222-8131	アスワン株式会社札幌支店 インテリア製品の開発・販売 〒065 札幌市東区苗穂町14丁目2-18 T 011-731-9777 F 011-742-8892
五洋インテックス株式会社 インハウス事業部札幌支店 インテリア雑貨 〒060 札幌市中央区北3条東3丁目1 1-30KNビル T 011-251-8660 F 011-251-8659	株式会社天童木工札幌営業所 〒060 札幌市中央区南1条西1丁目札幌東ビル T 011-222-2323 F 011-251-1475	株式会社 フジエキスタイル札幌 インテリア雑貨・ファッションの販売 〒001 札幌市北区北12条西3丁目N12ビル T 011-707-5310 F 011-707-5355	矢橋大理石株式会社 札幌営業所 〒060 札幌市中央区南1条西14丁目1-1-223リバーストーンビル T 011-241-4776 F 011-271-8060	株式会社INAX札幌支社 内外装・床タイル・アーストン(石材)・住宅設備器 給湯器(エコテックス) 〒060 札幌市中央区南2条西2丁目18-1住友生命札幌南2条ビル T 011-271-1701 F 011-271-1722
コンチネンタル商事株式会社 輸入家具・システムキッチン・インテリア商品 〒060 札幌市中央区南1条西11丁目1 コンチネンタルビル T 011-281-6917 F 011-281-0950	トーソー株式会社札幌支店 カーテンレール・ブラインド・ロールスクリーン・フローリング 〒003 札幌市白石区中央2条3丁目3-10 T 011-841-3731 F 011-841-9926	株式会社北海道川島織物 〒060 札幌市中央区大通西11丁目エスコビル T 011-261-2131 F 011-261-2839	ヤマギワ照明システム 株式会社札幌店 小夜灯・照明・家電 インテリア品・舞台照明 〒060 札幌市中央区北1条西1丁目5-1 T 011-221-1321 F 011-361-6557	株式会社インテリアセンター 札幌支店 家具製造販売 〒060 札幌市中央区北1条西3丁目MNビル T 011-231-4445 F 011-231-4775
株式会社サンゲツ札幌店 壁紙・カーテン・カーペット・カーペットタイル 〒003 札幌市白石区中央1条2丁目1-37 T 011-832-3111 F 011-831-1444	● 賛助会員を募集しております。 問い合わせは、北海道インテリアプランナー協会事務局まで。			

1996年12月現在

WHAT'S NEW?

IP正会員を毎回1頁を使って紹介して行きます。IPニュースを手にした方の目に止まり、親近感を寄せて載ればと、また、クリエイターの一面を見て戴こうと企画しました。ご協力よろしくお願い致します。トップバッターは、当会会長の杉山宗英さんです。

- 質問事項
- 1) 近況報告
 - 2) 最近の仕事
 - 3) 写真のコメント
 - 4) バトンリレーする人へのコメント



スギ ヤマ ムネ ヒデ
杉 山 宗 英
会員No.88-10078
札幌市

- 1) 最近は「すすきの」からすっかり足が離れています。たまに出ても、食事の出来る店で飲んで、サウナに入って、そばを食べて帰るという、健全で太りそうなコースを選択しています。先日、今年になって一度も女性の居る店に行っていない事に気が付き驚いてしまいました。(注:仕事のお客さんとは一度ある) 独身のころ、月に15日、しかも2~3軒、はしごをして、夜中に帰っていた人とは思えない健全な日々です。思わず、昔のすすきのの戦友に電話をして久しぶりに、某スナックへ走りましたが、緊張でペースがつかめず、9ヶ月も行かないで「もて」ようとするには無理がありました。何事も、日々の精進が必要と反省?の日々です。
- 2) 仕事は来年と再来年オープン予定のホテルのインテリアの仕事をしています。こちらも又日々反省しながら進めています。この10年はリゾート、シティ、ビジネスと各種ホテルの仕事が続いていますが、時代性の関わる仕事ですから、息の抜ける時はなかなかありません。でも、楽しく元気に仕事をしております。
- 3) A:「お子さん……?」 S:「……! 旅行した時の…… ちょっと古いですけど……」 A:「コアラ! オーストラリアですね」
- 4) 仕事はもちろん、「すすきの」で現役で活躍していると言え、たくさんの方の顔を思い浮かべると思いますが、代表して渡辺治美さん、ぜひ最近のお話を!



ワタ ナベ ハル ミ
渡 辺 治 美
会員No.89-13938
札幌市

- 1) 我家の「SAUNA COMMUNICATION」。5月に本場フィンランドの5人用サウナを購入しました。タタミ3枚程のスペースをとられ、私の部屋は小さくなりましたが、時々人を呼んでSAUNA PARTYを開くなどして汗をかき、気持ちの良いつかのまの「北欧をENJOY」しています。
- 2) 現在は結婚式場と医院の工事を進めています。
喜・楽・未来・生・死……の人生のスクリーンを設計しています。ちょっと大げさでした。
- 3) 3人ですが最近是一緒に写ってくれなくなりました。とりあえず二人……。
- 4) 帯広の トコロ ママさん 所 貞芳 さん
帯広へ行った時お世話になった方です。

※連絡先は、北海道インテリアプランナー協会名簿をご覧ください。

○ 新さっぽろパレスホテル

「新さっぽろパレスホテル」の見学会が7月27日に行われました。34名もの多数の参加を頂き見学会は始まりました。石本設計の鈴木さん、東急百貨店の佐藤さん（輸入家具の担当）の説明を聞き分かりやすく、楽しい見学会になりました。エントランスに入ると、まず目を引くのは3階まで吹き抜けの白いチャペル！そして庭園の目にも鮮やかな花々！お話をして動くキュービットの楽しさです。地下1階のサウナ室の壁はタイル張りでもダンな感じ、真鍮ラウンジも広々としてうすいピンクの壁仕上があたたかい雰囲気を醸成していました。2階3階の宴会場、5階から20階の客室には外国製の家具や調度品がレイアウトされてシンプルでさわやかなお部屋になっていました。30、31階はレストランとラウンジになっています。特に31階は狭いスペースを有効に！と仕切り壁が無くワンフロアーになっていて面白いと思いました。夜景の美しさは一見の価値有り！との事で今度は個々で？来ようという会員が胸に秘めての解散となりました。

菊地 利昭

○ 旭川見学会を終えて

爽やかな秋の日曜日、久し振りの早起きをしながら「貸切バス」は大丈夫か、参加者が判るだろうか、受付はと考えるながら、少し早目に集合場所へと向う車の中で、今回の立案に際し微に入り、細に入り、数々のアドバイスを受けた先輩(?)担当幹事の方々に感謝しつつ、現地につけばバスは到着済み、乗り込み済み、受付済み。段取りの良さに又々脱帽。さすがに慣れていると感心するばかりでした。全員集合で予定通り一路旭川に向け、可愛い(?)ガイドさん付で昼食会(旭川支部と交流)へと出発。舌たらずのお喋りサービスがあってレンタル料は割と格安かなと、北部トラベルの工藤さんの顔を思い浮かべながら委員互挨拶、スケジュール説明を済ませて、まずは一息。「ホッ」旭川支部長が段取りをして載った、熊寿司で旭川支部6人の方々と1時間半も「あっ」と言う間に過ぎ、見送りを受けながら優待旅館へ。支部で用意されたビールで少し元気な方も居た様ですが、本当にご馳走様でした。優待旅館では機織りのお姉(?)さんの話も聞く事が出来、その忍耐力でこそ価値があるのかと完成した織物を感じつつ見送りを受けてきました。又雪の美術館では普段慣れ親しんでいる雪も見方を変えると、こんなに美しいものかと改めて認識する事もありました。施設も全体に冬の寒さを表現されたものでした。いよいよクライマックスの男山記念館に到着も早、苦悶の心は、試飲コーナーの事ばかり。酒造りの歴史や説明も軽々にして目ざすは1階のカウンターへ、いざが 我々が貸切状態が30分程続く間に試飲の梯子(って有るのかな?)でかなり出来上り状態の中で気が付けば男山マーク入の紙袋片手に帰路のバスへ乗車。タダ酒の怖さを知る事になりましたが、ホロ酔い機嫌の中で思うは家路の事、心地良い暖気の中で「良かったんでないかい」

石田 修

○ マイホームセンター森林公園

11月7日の提案型モデルハウス(今秋オープン)は、定員の倍の参加者で盛況をきわめた。実専インテリアデザインゼミの学生6名に引率して、私自身住宅展示場へ行くのは3年ぶり。ミサワホーム、大成ハウジングのバリアフリー、二世帯住宅へ案内され、その後は自由見学。胸に貼ったワッペンシールは、出入自由の印で存分に見て廻り勉強させて載った。(個人では、アンケートの協力、走り込みがうとうしく、なかなか入りにくいのが正直な所。)

東 美智子



リフレイン

新しい委員長のもとにIPニュース12号を12月に発行することが出来ました。

今回は、トーベンさん夫妻との交流の中で、季節にふさわしい内容になったと思います。

これからも、ふれあいの展開を心がけていきたいと思っています。……メリークリスマス!

情報委員会

河村利枝子 中井 伸二 渡辺 治美
斎藤千恵子 木下 幸司 紺野 郁男
野村 光男 東 美智子 望見 好枝

発行日 1996年12月

発行者 北海道インテリアプランナー協会
〒064 札幌市中央区南34条西11丁目2-20
新長谷川ホーム内
TEL: 011)561-0796 FAX: 011)561-0799

編集 北海道インテリアプランナー協会
情報委員会

印刷 株式会社 須田製版