



1998. 9月 6日
未来のスペースシャトル……“おむすび”を連想させます



きょうのきょう

「インテリアの新しい価値と形を求めて」



JIPA 京都大会1999 平成11年11月7日（快晴）

北川 愛子

前日の交流会に次ぎ、7日JIPA京都大会1999が12時30分より宝ヶ池のほとり、京都国際会館（大谷幸夫氏設計）で開かれた。会館の外見は校倉造りをコンクリートで創り、周囲には村野藤吾作、楕円形のホテルや競技場があり、後方には比叡山をのぞみ、緑に囲まれた庭園には石畳で造られた橋があり、水辺の庭園には薪能の舞台が石畳で造られていた。

始めにJIPA会長の三輪正弘氏の挨拶、大会テーマ「きょうのきょう」と名付けられたこの大会が、JIPA「きょうからあす」を語り合う「一期一会」の集いとならんことを願いますと、話され、次に来賓挨拶として住宅局建築指導課松野課長の代理挨拶「個人の質の向上を目指してください」とのお言葉をいただき、普及センターの方は、インテリアプランナー賞を作りインテリアプランナーの普及に努めていると言うお話、又、小原先生は「20世紀の工学的見地から生物学的尺度をもって、何が身体に安全で健康的かを考えたインテリアを考えるべきだ」というお話をされた。

シンポジウムでは、冷泉為人氏のきょうからあすを考えるというテーマで狩野派の絵画の理念、安永天明期（1750～188年）の京都園地のお話をされた。次に、井上章一氏の講演は、京の町屋は、いずれ絶滅していくであろうであるが、肩寄せ合って生き延びている感じがして、京都の街並みを、味わいある、そして最良の時を過ごしているという文化のリーディングエリアになるというお話、そして対談形式となり今後、京都文化保存に対してはどう思うかとの質問に町屋を保存するネットワークを創って欲しい、又、そこに住みたいと思う価値観のある方が住めば良いのではないかというご意見が出された。いずれにせよ文化財保存には、莫大な経費がかかるので個人の意思では存続が難しいので、ネットワークや国家の段階で考えていただきたいとの、冷泉為人氏の保存の難しさに対する、本音が交差する興味深い対談となった。

最後にJIPA京都大会1999の名においてアピール宣言がなされた。

1. 地球環境への負荷を最小限におさえます。
2. 人の安全と健康を守ります。
3. 良き伝統や先人の知恵を明日に生かします。

という宣言を確認し、大会実行委員長の細田茂氏のお礼の言葉で無事大会が終了致しました。大会役員の方々本当にごころさまでした。

26年前、3年間京都、桂の住民でありました私（杉山）にとって、京都は思い出の深い街です。あの人は…止め。アメリカすら日本文化を守るため、爆撃を止めた世界に誇る、文化遺産としての都市が、京都であった訳ですが、京都の街を久しぶりに歩くと……。？マークが頭の中を駆け巡る事となります。俵屋旅館の問題が大きく報道され、俵屋・終屋旅館、周辺の環境・景観破壊の深刻化が言われていますが、かつては「一見さんお断わり」の町で「犬やらい」のついた京壁が並び、落ち着いた京らしい小道で、舞子さん達が「歌舞練場」へ歩を進めていた「ぼんと町」は、イタリアンレストラン、バー等が点在し、ススキノと化し、哲学の道は原宿となっています。話題となった京都駅も東京の新駅と言われた方が似合うと思われます。京都は町中、至る所で景観破壊が起こっているといつて差し支え無いと思います。大変悲しい事ですが、多様な時代的な要素に依る、必然なのかも、考えざるを得ません。京都を愛し、京都の文化、景観を守りたいと考える多くの人が努力している事も事実ですが、それ以上の経済を含んだ時代的な、変化の波が強くて大きいと言うことでしょう。

京都国際会議場は、34年前にコンペで大谷幸夫氏の設計で建設され、インテリアは剣持勇氏の事務所の作品として有名で、和風の外観は、宝ヶ池の自然と調和され今もその繊細なデザインは、感銘を受けます（まあ少しは哀愁も含まれますが……。）しかしながら、インテリアデザインは全く古くさく、いかにも60年代の言わば、「年代もの」となっていました。これは私だけの意見ではありません。同時代に建設された、宝ヶ池プリンスホテルのロビー周りのインテリアデザインは、一部の照明を除くと（器具の形で時代が解る）、曲線と大理石を用いたインテリアは少しも古さを感じさせない感性で、利用されている事に感動しました。国際会議場との違いを、私も心してデザインを考えたいものと思います。



シンポジウム会場 京都会議場

京都駅に立って

北川 愛子

11月5日私達は、JIPA 京都大会1999に参加するため関西空港よりJR“特急はるか”に乗り午後12時頃京都駅に着きました。

一番先に目に飛び込んできたのは、高さ60m、奥行き30mという中央コンコースの金属フレームとガラスに覆われた巨大空間でした。

コンコースをはさみ、西側にはホテルグランディアがあり、エスカレーター2Fのホテルロビーへと続いていました、ロビーの横には喫茶室があり、ガラス張りの席からは1Fの駅の様子が良く見えます。3Fは鉄腕アトムグッズがあり、その上の階は劇場となっています。

又、東側には伊勢丹があり、地下は130店の京の老舗や有名店舗が並んでいました。

外観はミラーガラスのメタリックが貼ってあり、近代的な建築でした。隣りのホテルと良くマッチしていました。新千歳空港と小樽マイカルを合わせたような複合商業ゾーンのようなようでした。

千年の古都は今や、この駅を突破口として生まれ変わろうとしているかのようでした。

札幌ドームの設計者と同じ方です。



めったに見る事の無い京都駅の裏側

「建築密度」と言う尺度があるのなら、京都ほどその数値の高い街はない。それはある面積当たりの建物密集度ではなく、建物やその周辺の佇まいが持つ、凝縮された存在感と言っても良い。ほんの小さなエリアに次から次と名建築が出現する。そしてそれらほとんどの建築に、時に熟成された深い味わいがある。その「重さ」「濃度」はもちろん東京（江戸）の比ではない。豊饒な天女の如き輝きを一つも逃すまいと、ひたすら駆け足で探訪することになる。気がつくと日はとっぴりと暮れ、脱力感が残るだけ。結局、時間が足りないのだ。そんな切ない思いで書いた京都の建築駆け足探訪記です。



●JR京都駅ビル
(原広司)

都京市街を南北に分断すると問題になったゲート（門）論議もうなずけるほどの、経験スケールをはるかに超えた東西400mに渡る長大建築物。西ブロック伊勢丹デパートの避難階段としての大階段の空々しさ。それはまるで切り立つ奈落か。作られた雑踏、計画された境界の寂しさ。



●京都タワー
(山田守)

JR京都駅ビルの北向いに対面する修学旅行生徒のメッカ、観光展望タワー。その形態はのどかでどこかユーモラスでさえある。表現派・通信省建築家、山田守の作を知る人は意外に少ない（旧京都中央電話局上分局は同じ通信省建築家・吉田敏郎の設計）。



●Time's II
(安藤忠雄)

水かさは少ないが澄んだ水が流れる高瀬川のほとりの商業ビル。建築雑誌で見ると、薄汚れ小じんまりした印象。階段、通路はかなり迷路状態。しかしテラスに立った時の開放感と懐かしい感覚は何か（交流会のあと、ここで更にもう一杯）。



●同志社大学有終館
(D.C.グリーン)

冷泉家住宅（今回のJIPA京都大会記念シンポジウムのパネリスト・冷泉為人氏のお住まい／重文）の東隣の校舎。古煉瓦が何とも言えない味を出している。重要文化財建築が惜しげもなく校舎として日常使用されるおおらかさ。この日は剣道部の学生達が入口前にいた（正に青春のワンカット）。



●日本生命保険京都
三条ビル
(辰野・片岡建築事務所)

愛らしく美しい建物。隣接する新規ビルとの取り合い、材料の選択にも違和感がなく自然。保存と再生に対する真摯な姿勢が窺われた一つの例。灰色の石貼りの外壁が軽快。



●東華菜館
(ヴォーリス建築事務所)

四条河原町、四条大橋の手前にある建物。妙に引き付けられる外観。用途は中華料理店。



●織陣 (高松伸)
地下鉄烏丸線今川駅より歩いて十数分、解かりづらい一面にある重厚でマッシブな赤石とキラリと光る金属から成る「彫刻」。関西の雄・高松伸初期の作品。



●同志社大学礼拝堂 (D.C.グリーン)
三角の妻壁と開口部上の尖頭アーチが、シンプルで美しい印象を与える礼拝堂。



●国立京都国際会館 (大谷幸夫)
J I P A 京都大会1999のメイン会場。洛北の地、宝ヶ池のほとりに建つ。1963年、公開競技設計により特色のある逆V字形の大谷案に決定、1966年に竣工を見る。経年による施設内部の陳腐化は免れないが、内外に及ぶデザイン・ポリシーは、好き嫌いは別にしても相当な迫力がある。ウーム……………と唸るだけ。



●京都御所紫宸殿
ちょうど一般公開中。左近楼、右近楼の本家本元の御殿建築。整然と並ぶ繊細な垂木と、黒く圧倒的な大屋根のコントラストが秋空に映える。巨大建築が権威の象徴であった往時の、宮大工棟梁の逞しき雄々しさへ思いを馳せる。



●京都ホテル (清水建設)
御池通、京都市役所本館の東に建つ、京都最新の国際ホテル。地下鉄東西線のコンコース直結している。関東風(?)に東京ナイズされたサービスと豪華なインテリアが主要なコンセプトか。建物のボリュームを押しさえるための外観デザインの工夫が随所に見られる。



●レストラン菊水 (設計者不明)
鴨川を隔て東華菜館のはず向かい、南座の北に建つ、これまた異様な形状の建築(だがイカしてる)。頂部に確かに表現派の意匠が見える。



●依屋 (吉村順三)
「ふ屋町通御池下ル」にある老舗名旅館。東側隣地に建設中のマンションにより日本文化が減びると言う文化人、著名人の建設反対運動で今話題の建物。だが果たしてそうだろうか。客室に面した庭が日本人が見失った心の静寂を告げよう(らしい)。今回は玄関先まで。



●中京郵便局 (吉井茂則)

三条通にある煉瓦造建物の代表的なもの。1973年解体計画が出され全国より保存の声が上がる。「保存」と言う建築行為が世の中に初めて認識され、正面の意匠は見事に保存される。外壁出隅部の白い石と煉瓦の対比が心地好い。

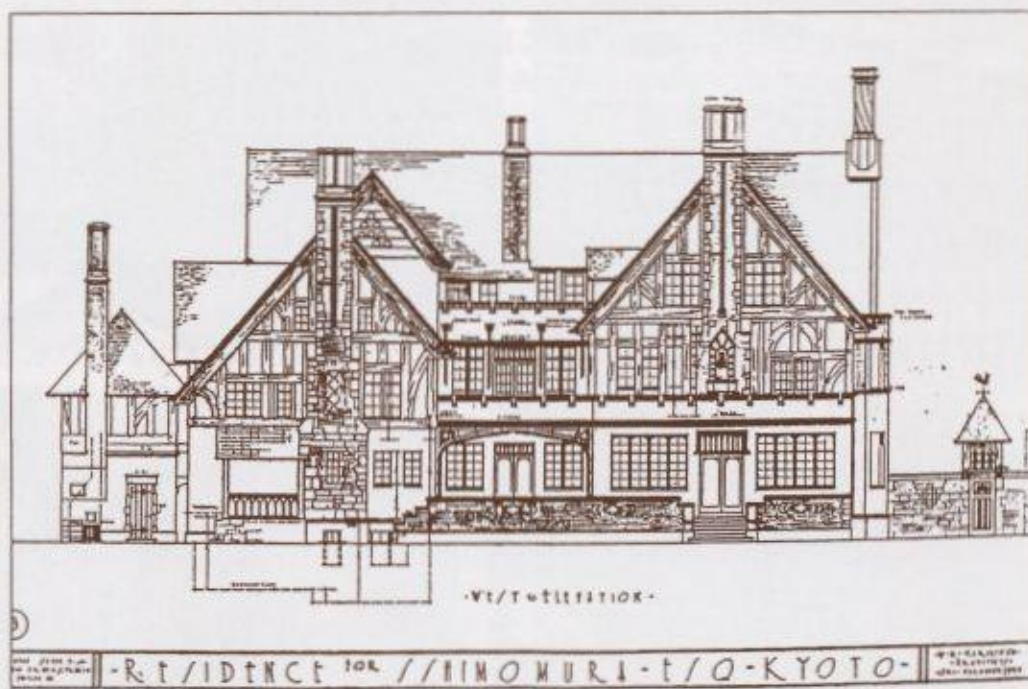
たくさんのカットをよせられましたが全部掲載できなく残念…いつか機会をつくります。

和造りの京都の中にヘンリー八世並び、エリザベス女王時代の様式にならった世にも珍しい建築様式でその古雅なスタイルに魅せられ、多大の憧れを抱いた故、下村正太郎氏が自身の住居とこのハーフデンバー式の洋館を3年の歳月をかけ完成した。(建物は檜二隻の古材を用い造られたが、実際はRC造で有り、室内は、チューダー様式が再現されている。)

半ば露呈した古樫のビームの骨格がその渋い色肌とともに独特の重厚な逞しさを加える古典味豊かに現わしているのに眼をうばわれます。屋根瓦や壁石が黒色と灰色の斑に組み合わせられ、正面エレベーションはイングランドの古城を模倣したもので、急勾配の頂点稜線の一角にエリザベス朝時代の典雅な捻れ煙突が立ち、これが部屋にある石造りのマントルピースへと、そして煙突は対照的な位置とし、風示器も設けられています。

七つの怒濤の海に活躍することが、若い英国人の憧れであった当時の帆船を象ったものであります。七彩の陽光を透す窓ガラス、故人の頭文字S.Sと家紋の橘を鮮やかに画かれたステンドグラスは、鉛綴りで建物の内外の古典的造作に合致させるため米国より輸入したとのこと。当時(昭和七年)としては洋行はまだ、一代決心でしたので一般庶民にとって、目にした建物はどのように映った事でしょうか。

設計はウィリアム・ヴォーリスにより主建築費11万円、附帯工事費3万円でヴォーリス建築事務所担当。



WHAT'S NEW?

IP正会員を紹介するページとしております。IPニュースを手にした方の目に止まり、親近感を寄せて、また、クリエイターの一面を見て載ればと企画しました。

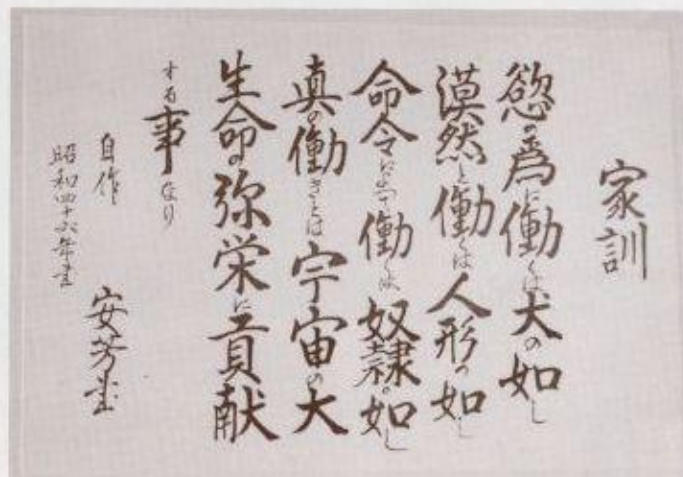
- 1) 近況報告
- 2) 最近の仕事
- 3) バトンリレーする人へのコメント

□ 佐藤利明さん（札幌市）

- 1) 副会長の浦谷さんからバトンタッチされました佐藤です。
何をお話ししようか考えましたが、仕事人でもなく趣味もなくどうしたものか困っています。さて昨年5月に私は会社を変わりました。「(小指を立てて)これですか?」と問われそうですが残念ながらそうではありません。東急から大丸に移りました。㈱大丸装工と言う会社で、今までと同じ内容の仕事をしています。
電話口で言う「ダイマルソーコー」が「大丸倉庫」となるようですが「大丸装工」です。
2000年に、札幌駅南口で着工の大阪のデパート「大丸」の内装工事部門として独立した会社です。昨年10月にオープンしましたアピアでは、内装設計監理から総合内装工事までを受注し、施工をしました。商業施設、ホテルの内装インテリア設計、病院、各種施設などの内装工事を手がけております。会社のPRになりますが、この機会に「大丸装工」を知っていただき、皆様のお力をお借りしたいと思っております。
- 2) 昨年11月27日に、HIPA交流委員会主催のボーリング大会に参加しました。毎回スコアが不安定であきらめています、チーム賞があれば嬉しいなアーと思う今日この頃です。さて2000年になりました。1900年代と違うことが何か出来るのか考えてみましたが解りません。今までどおり楽しく日々を過ごしたいと思えます。
- 3) バトンタッチは同じ事業委員の副委員長土井れい子さんです。
キタラコンサートは今年も健在ですか?土井さん。

□ 所貞芳さん（帯広市）

- 1) 我家に次の様な家訓があります。
厳しかった父が生前書き残してくれたものですが、これを人生で守る事は誠に難しいと実感しておりますが、父も自らこの家訓を人生の指標として歩んで来られたものと思えます。
規模も小さく、経済的にも恵まれていなかった農業を営んでいた父にとって、この家訓に負けない様に身にムチ打って働いて来たのだと思うと、亡き父に感謝するのみであります。
この家訓は父の没後、兄弟、甥、姪に渡し、大切な家宝として保管され、先代の教えを守るようそれぞれの立場で努力しております。
- 3) バトンタッチは、京都の素晴らしい取材をじっくり楽しませて頂きました北川愛子さんに次回の近況紹介をお願いします。



20世紀に創られたテーマパークと都市を紹介します。



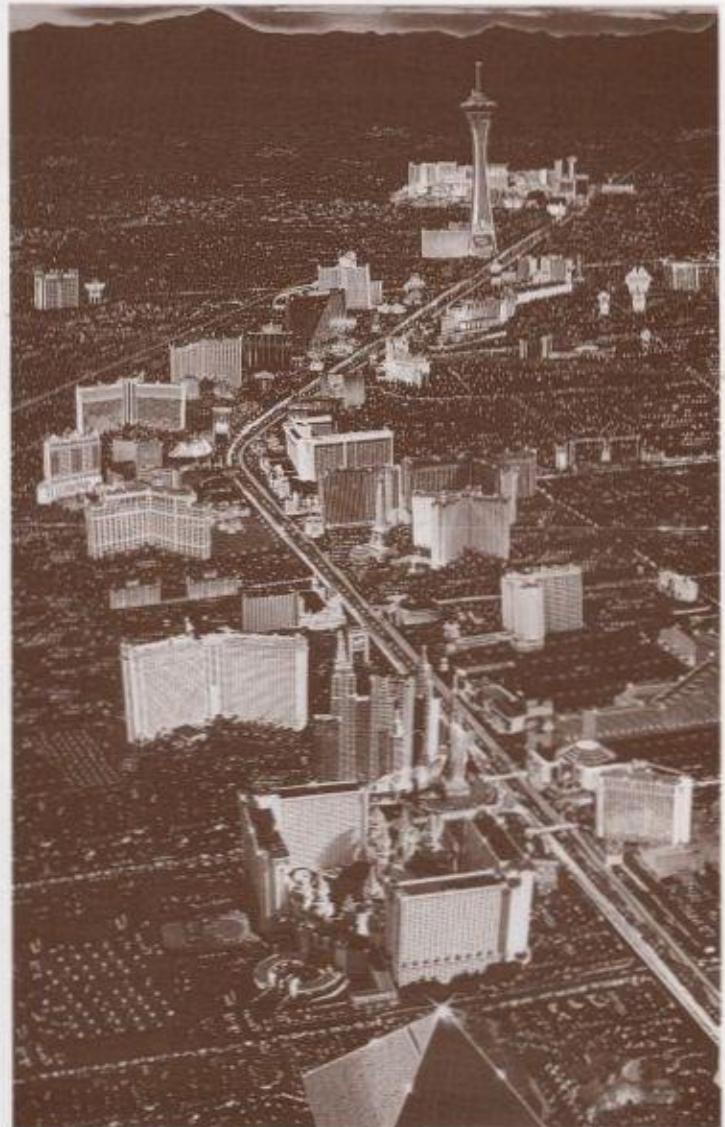
ユニバーサル スタジオ……………フロリダ
映画は、見る、聞く、動く、水がかかるから…と残された夢は、感触と香りだけの時代になってきたようです。



ウォルト ディズニー ワールド…オランダ

マイケルグレイブスの作品から早、10年たちましたが、夢と人を楽しませる作品は今も変わっていません。

緑の葉っぱのバルコニー……………



ラスベガス

ラスベガスは120万人都市、眠らせない街、カジノで金を使ってもらうため全てのホテルには冷蔵庫はありません。わずかなチップだけで好きなドリンクが飲めます。駐車場も無料。アトラクションも無料と人々を呼ぶため、そしてまた訪れたくなることに、金を惜しまない都市に……………感動、感動。

ライト兄弟から…スペースシャトル

20世紀の代表………20代の男女100人に聞きました

20世紀の主な出来事		日本	世界	21世紀の予想される出来事		
政治	1900年 米ハンバーガー販売開始	 田中角栄 (政治家) 28歳で衆院議員に初当選	 ジョン・F・ケネディ (政治家) 歴代最年少の43歳で米大統領就任	2001年 札幌ドーム完成		
	1903年 ライト兄弟、初飛行に成功			 菅直人 吉本隆明	 レーニン F・カストロ	2002年 欧州単一通貨ユーロが、市中で流通 日韓共催サッカー・ワールドカップ
	1904年 ニューヨークに全室冷暖房完備のホテル登場、ニューヨークに地下鉄開通 日本初のデパート「三越呉服店」開店	 盛田昭夫 (実業家) 25歳で井原大と現ソニー設立	 ビル・ゲイツ (実業家) 19歳でマイクロソフトを設立			2004年 日米欧などの 国際宇宙ステーションが完成
	1906年 米国で最初のラジオ放送					 松下幸之助 孫正義
	1907年 警視庁が自動車取締規則を制定 (管内登録台数16台)	 手塚治虫 (漫画家) 23歳で「鉄腕アトム」連載開始	 アルベルト・アインシュタイン (物理学者) 26歳で特殊相対性理論を発表			
	1908年 新調味料を発明、「味の素」の名で売り出し					 湯川秀樹 川田竜平
	1913年 ニューヨークで摩天楼建設	 宇田田ヒカル (歌手) 16歳でCD売り上げ新記録樹立	 ジョンレノン (ロック音楽家) 23歳でビートルズが世界制覇			
	1914年 パナマ運河完成					 坂本龍一 桑田佳祐
	1917年 主婦向け実用雑誌「主婦の友」創刊	 宇田田ヒカル (歌手) 16歳でCD売り上げ新記録樹立	 ジョンレノン (ロック音楽家) 23歳でビートルズが世界制覇			
	1921年 ドイツに世界初の高速道路開通			 坂本龍一 桑田佳祐	 S・スピルバーク P・ピカソ	2015年 日本の人口の約4分の1が65歳以上の高齢者に
1923年 東京駅前に「丸ビル」完成	 坂本龍一 桑田佳祐	 S・スピルバーク P・ピカソ	2023年 数日先の大地震予測技術を開発			
1924年 ドイツで小型カメラ「ライカA型」発売			 坂本龍一 桑田佳祐	 S・スピルバーク P・ピカソ	2028年 世界人口80億人に	
1927年 上野一浅草間に初の地下鉄開通	 坂本龍一 桑田佳祐	 S・スピルバーク P・ピカソ			2050年 インドの人口が15億人で世界一に	
1929年 世界大恐慌			 坂本龍一 桑田佳祐	 S・スピルバーク P・ピカソ	2054年 世界人口90億人に	
1930年 国産第1号の電気洗濯機、電気冷蔵庫登場	 坂本龍一 桑田佳祐	 S・スピルバーク P・ピカソ			2062年 ハーレー彗星が接近	
1939年 米国でナイロン stockings 発売			 坂本龍一 桑田佳祐	 S・スピルバーク P・ピカソ	1999.11.27 読売新聞より抜粋	
1945年 終戦	 坂本龍一 桑田佳祐	 S・スピルバーク P・ピカソ			1999.11.27 日本経済新聞より抜粋	
1948年 米国でトランジスター発明 美空ひばりデビュー			 坂本龍一 桑田佳祐	 S・スピルバーク P・ピカソ	1999.10.1 日本経済新聞より抜粋	
1951年 米国でカラーテレビ放送開始 パチンコが名古屋から広がりブームとなる	 坂本龍一 桑田佳祐	 S・スピルバーク P・ピカソ				
1952年 ラジオドラマ「君の名は」放送開始			 坂本龍一 桑田佳祐	 S・スピルバーク P・ピカソ		
1953年 国産テレビ第1号発売 NHKテレビ放送開始 大宅壮一氏がこの年を「電化元年」と命名	 坂本龍一 桑田佳祐	 S・スピルバーク P・ピカソ				
1954年 エルビス・プレスリーがデビュー			 坂本龍一 桑田佳祐	 S・スピルバーク P・ピカソ		
1955年 ソニー、トランジスターラジオ発売	 坂本龍一 桑田佳祐	 S・スピルバーク P・ピカソ				
1958年 東京タワー完成			 坂本龍一 桑田佳祐	 S・スピルバーク P・ピカソ		
1959年 グロビクス・コルビュジェ来日	 坂本龍一 桑田佳祐	 S・スピルバーク P・ピカソ				
1960年 カラーテレビ放送開始			 坂本龍一 桑田佳祐	 S・スピルバーク P・ピカソ		
1963年 初の日米間テレビ衛星中継 (ケネディ大統領暗殺) カメラ生産量世界一	 坂本龍一 桑田佳祐	 S・スピルバーク P・ピカソ				
1964年 東京オリンピック、東海道新幹線開通			 坂本龍一 桑田佳祐	 S・スピルバーク P・ピカソ		
1966年 ビートルズ来日	 坂本龍一 桑田佳祐	 S・スピルバーク P・ピカソ				
1967年 カラーテレビ、カー、クーラー「3C時代」 マンションブーム			 坂本龍一 桑田佳祐	 S・スピルバーク P・ピカソ		
1968年 霞が関ビル完成	 坂本龍一 桑田佳祐	 S・スピルバーク P・ピカソ				
1969年 東名高速道路全通			 坂本龍一 桑田佳祐	 S・スピルバーク P・ピカソ		
1970年 大阪で日本万博	 坂本龍一 桑田佳祐	 S・スピルバーク P・ピカソ				
1973年 石油危機			 坂本龍一 桑田佳祐	 S・スピルバーク P・ピカソ		
1974年 コンビニエンスストアオープン	 坂本龍一 桑田佳祐	 S・スピルバーク P・ピカソ				
1975年 日本電信公社が民営化			 坂本龍一 桑田佳祐	 S・スピルバーク P・ピカソ		
1977年 ブラックマンデー、国鉄が民営化	 坂本龍一 桑田佳祐	 S・スピルバーク P・ピカソ				
1988年 東京ドーム完成 設計CAD化時代			 坂本龍一 桑田佳祐	 S・スピルバーク P・ピカソ		
1989年 ヘルリンの壁崩壊 株価が史上最高値3万8915円・バブル景気	 坂本龍一 桑田佳祐	 S・スピルバーク P・ピカソ				
1990年 東西ドイツ統一			 坂本龍一 桑田佳祐	 S・スピルバーク P・ピカソ		
1991年 ソ連邦消滅	 坂本龍一 桑田佳祐	 S・スピルバーク P・ピカソ				
1995年 阪神大震災			 坂本龍一 桑田佳祐	 S・スピルバーク P・ピカソ		
1997年 北海道拓殖銀行が破たん。金融危機発生	 坂本龍一 桑田佳祐	 S・スピルバーク P・ピカソ				
1999年 東急日本橋店が開店 日産自動車、ルノー傘下に 銀行の大型合併・統合			 坂本龍一 桑田佳祐	 S・スピルバーク P・ピカソ		

賛助会員コーナー

**財団法人
建築技術教育普及センター
北海道支部**
〒060-0004 札幌市中央区北4条西5丁目
三井生命札幌共同ビル
TEL 011-221-3150 FAX 011-221-4135

**株式会社川島織物販売
北日本営業部**
カーテン・カーペット・インテリア
〒060-0047 札幌市中央区大通西11丁目エスコビル
TEL 011-261-2131 FAX 011-261-2839

株式会社ヨコタ札幌営業所
インテリア
〒004-0853 札幌市東区南一条西3丁目2-35
TEL 011-882-6111 FAX 011-882-9985

リリカラ株式会社札幌支店
内装材料（ブランドメーカー）
〒003-0832 札幌市西区南一条12丁目2-25
TEL 011-656-2125 FAX 011-656-3555

株式会社サングツ札幌店
壁紙・カーテン・カーペット・カーペットタイル
〒003-0811 札幌市白石区中央1丁目1-37
TEL 011-832-3111 FAX 011-831-1444

株式会社ダイヤモンド書房
業務販売
〒065-0825 札幌市東区北25条東5丁目2
TEL 011-712-2191 FAX 011-752-1184

株式会社INAX札幌支社
床タイル・キッチン・バス・トイレ・洗面・浴室
〒060-0052 札幌市中央区南2条西2丁目1-1
住友生命札幌支店ビル
TEL 011-271-1701 FAX 011-271-1722

ヤマギワ株式会社札幌店
小売・卸売（既製・完成・インテリア品・家具関係）
〒060-0001 札幌市中央区北1条西2丁目9
札幌オーパビル
TEL 011-221-1321 FAX 011-264-6667

株式会社フジエテキスタイル札幌
インテリアファブリックの販売
〒001-0812 札幌市北区北12条西3丁目N12ビル
TEL 011-707-5110 FAX 011-707-5385

クリナップ株式会社札幌支店
総合住宅設備機器の製造販売
〒000-0023 札幌市白石区南橋通11丁目1-30
TEL 011-864-8007 FAX 011-864-7727

有限会社黄田印刷
オリジナルデザインにあふれる印刷物を生み出す一貫システム
〒064-0811 札幌市中央区南11条西17丁目1-2
TEL 011-561-0150 FAX 011-563-0373

五洋インテックス株式会社
インハウス生産型札幌支店
インテリアファブリックス
〒060-0833 札幌市中央区北3条東3丁目1-30KINビル
TEL 011-251-9550 FAX 011-251-9550

株式会社北海道キロニー
室内装飾品製造（ブランドメーカー）
〒003-0803 札幌市西区西野3条6丁目2-15
TEL 011-959-3633 FAX 011-959-4675

**株式会社スミノエ
北海道ブロック**
インテリア製品の製造販売
〒064-0811 札幌市中央区南11条西13丁目956
TEL 011-563-2301 FAX 011-561-3529

**ニッポー・コーポレーション
株式会社**
輸入家電製造・オーガニック洗剤・洗剤剤の開発
〒007-0837 札幌市東区北37条東15丁目1-30
TEL 011-756-4611 FAX 011-794-2770

**専修専門学校
北海道デザイナー専門学校**
〒001-0018 札幌市北区北10条西3丁目
TEL 011-746-9301 FAX 011-746-9334

MOLZA株式会社札幌営業所
スクリーン（ブリーチ・ロール）和紙・壁紙用紙
〒060-0052 札幌市中央区南2条西9丁目
サンケン札幌ビル
TEL 011-222-8118 FAX 011-222-8131

株式会社キャンディハウス札幌
家具・インテリア
〒064-0946 札幌市中央区南4条西1丁目1-10
TEL 011-511-0303 FAX 011-511-9205

**株式会社インテリアセンター
札幌支店**
家具製造販売
〒060-0001 札幌市中央区南1条東3丁目9-1
TEL 011-231-4445 FAX 011-210-1205

■北海道インテリアスランナー協会
では、賛助会員を募集しております。
入会方法等は、事務局までお問い合わせ下さい。

※新賛助会員

TOSO
カーテンレールから
トータルインテリアへ
〒003-0811 札幌市白石区中央1丁目1-37
TEL 011-832-3111 FAX 011-831-1444

空間の新たなるよそおい
イトキン マキシ館札幌 TEL:011-622-2434

**SINCOL
INTERIOR
FAIR
2000**
シンコール総合展示会
21世紀への住空間
私たちにできるあらゆること。
日時：平成12年2月3日(木)～2月6日(日)
会場：アークシヤッポロ
住所：札幌市白石区南橋通センター47番3-55
ご来場をお待ちしております
シンコール株式会社
〒060-0051 札幌市中央区南1条東5丁目1-1
TEL 011-230-0123 FAX 011-230-1131

あなたの
いちばん身近な、
環境です。
ABC
札幌営業所 札幌市中央区南2条東4丁目 北通ビルディング5F TEL 011-221-7504
札幌ビル2F TEL 011-221-7504

グローバルなものづくりで
快適な室内空間の創造を目指しています。
KARA カーラシティ
株式会社トミダ 札幌市中央区南2条3丁目 TEL 011-9273-7504
札幌ビル5F TEL 011-421-4201

和紙の素材感と機能を追求。
MOLZA
株式会社トミダ 札幌市中央区南2条3丁目 TEL 011-9273-7504
札幌ビル5F TEL 011-421-4201

アート&デザイン
〒001-0024 札幌市北区北4条西5丁目 フリービルA 0120-5888-96

Tendo
株式会社 天童木工 札幌営業所
〒060-0061 札幌市中央区南1条西1丁目
札幌東ビル5F
TEL 011-222-2323 FAX 011-251-1475

DOMON
〒001-0024 札幌市北区北4条西5丁目 フリービルA 0120-5888-96

「JIPAT会員と小樽に集まろう」

交流・事業委員会合同

7月10日 土曜日 小樽ヒルトンホテル

51名の参加者を集め貸し切りバスにて小樽ヒルトンホテル見学、地ビール懇親会が行われた。

今回は東京のIP協会が他地域IP協会との交流の目的で来道されました。

IC協会も加え総勢51名での小樽ヒルトンホテル見学でした。

大通公園集合後、小樽に向かうバス内にて簡単な自己紹介、各会の活動報告を終えホテルに到着。

2月の小樽ベイシティー見学時にはホテル内は見られなかったですが、今回は海の見えるチャペル、神前式場、ヨットハーバーを眼前にしたレストラン、洒落た客室宴会場等を見学、その後ショッピングセンター、小樽運河などを自由行動にて、各自楽しみ、最後の仕上げは、マイカル小樽内、地ビールレストラン「海のルネッサンス」にて地ビール飲み放題の懇親会で盛り上がり、札幌への帰路のバスにつきました。



第5回 インテリアスランナー協会ゴルフコンペ (HIPA DREAM CUP)

8月26日 木曜日 北広島スプリングゴルフ場 (東コース)

毎年恒例のゴルフコンペが、大快晴の中に行われました。

総勢16名の参加で、日頃の細かい仕事を忘れ楽しい気分で行きました。今年の優勝者には、大優勝カップが用意されましたが、それを手中にしたのは、なんと大会3連覇を見事に達成したHIPAのタイガーウッズ(顔の色です)こと、ヤマギワの高野英久さんでした。

女性はゲストの難波ナツ子さんが優勝しました。小野副会長の締めめの挨拶では、高野さんの4連覇阻止を目標に掲げ幕を閉じました。

男子 優勝	高野 英久	女子 優勝	難波 ナツ子
2位	佐野 高光	2位	杉原 輝美
3位	杉山 宗英	3位	河村 利枝子

ドラコン	榎本 裕行	高橋 勝子
ニアピン	新田 信昭	高橋 勝子
バズグロ	新田 信昭	難波 ナツ子



第8回ボウリング大会・忘年会

交流委員会

11月27日 土曜日 スガイボウル

今回のボウリング大会は忘年会を兼ねようと11月末に開催、ちょっと景品代を減らし、食事を少し豪華にしまして、北海シャブシャブにて表彰式・食事会です。

ハンディキャップ制にしてから、2回目、今回の優勝者は東急百貨店の内村さんでした。

中井会長の挨拶を皮切りに、杉山代議員の乾杯で始まった忘年会も、浅利競技委員長の結果発表で盛り上がり、和やかな中に、佐藤副会長の締めめで閉会となりました。

有志での2次会では、ほとんどの人が集まり、深夜までカラオケ等で盛り上がり、日頃の運動不足とストレスを解消した有意義なひとときでした……………。

1位	内山 喜恵	東急百貨店
2位	坂口 一美	前田建設工業
3位	紺野 郁男	リリカラ



■ 賛助会員と事業委員との懇談会

(10月29日)

事業委員会では、賛助会員各社に呼びかけて意見交換会を開催しました。賛助会員の意向を盛り込んだ事業を行うことが目的です。

出席者 賛助会員：㈱サンゲツ、トーソー㈱、㈱土門、㈱ニッポーコーポレーション、リリカラ㈱
事業委員：石田、佐藤、内村、大野、奥村、菊池、常田
会 長：中井、 副会長：高倉（事業担当） 事務局：山田

石田委員長から「賛助会員の方々の、忌憚ないご意見をいただき、相互の利益に役立てたい」との挨拶があり、懇談に入りました。

● 賛助会員の意見

- ◎カタログ提供先を確保すること・ユーザー紹介を得ることがこの会への入会の目的。
- ◎例会に参加することは、メリットと思っている。逆に賛助会員の催事への、参加を望む。
- ◎アットホームな会で楽しい、今後も積極的に参加したい。
- ◎会員の仕事を受注したことはないが、やはり受注は欲しい。
- ◎会員の意見を製品に反映してゆけるものにしたい。
- ◎メーカーの意図が施工段階で十分理解出来てなく、採用者側の期待に応えられない場面もあり、教育の必要性を感じている。

● 委員からの発言

- ◎賛助会員の展示場見学等を、会として組織的に行ってはどうか。
- ◎賛助会員の催事案内などを、協会を通して配布する。
- ◎宛名メールの提供も可能なので、ダイレクトメールに利用してはどうか。
- ◎賛助会員の協力を得て、出来るだけ早く会員対象の各種研修会を企画してゆきたい。

☆今後もこのような懇談会が、反復して行われると思われます。

■ 佐藤副会長がセミナー講師

(11月24日 会場：かでの2・7)

「北のゆとり研究会」(塚本由美子、奥谷直子両氏主宰)からの依頼で、

【これからの高齢社会を快適に暮らすために】

をテーマにセミナーが行なわれ、佐藤副会長がセミナー講師を務めました。

セミナーは、人生80年に至る過去の動態に始まり、人口推移からユニバーサルデザイン・バリアフリーデザイン・介護と介護保険にまで及び、最後はバリアフリー住宅のスライド説明まで、幅の広いものでした。

住まう人も創る人も、共にまだまだ考える事の多いこれからの2000年、高齢社会であることを改めて感じさせられました。

■ 賛助会員の変更事項

- 住所の変更……………● 株式会社インテリアセンター札幌支店
新住所 〒060-0051 札幌市中央区南1条東3丁目9-1
TEL 011-231-4445 FAX 011-210-1208
- 株式会社北海道キロニー
新住所 〒063-0033 札幌市西区西野3条6丁目2-15
TEL 011-669-3633 FAX 011-669-4678

■ 会員の変更事項

- 住所の変更…正会員 高井久義さん
新住所 〒063-0812 札幌市西区琴似2条2丁目3-1
- 渡辺治美さん
新住所 〒001-0902 札幌市北区新琴似2条2丁目8-7

編集後記

「大丈夫」から「不測の事態に備えるために」という2000年……………
そして第2ミレニアム最後の年を迎えるにあたり、皆様いかがお過ごしでしょうか。
1900年代ごくろうさまでした……………
平屋から……………超高層。
ライト兄弟からJAL・ANA・AIR DO スペースシャトルへ……………
ごはんから……………スバゲティ。
お茶から……………コーヒー。

土壁から……………ビニールクロス。
木から……………鉄筋コンクリート。
鉄道から……………地下鉄・観覧車。
砂利道から……………アスファルト。
私達は、すごい時代に想い出と記録を残したのだと思います……………
という緊張の中で完成しました。
2000年も会員皆様の御健勝と北海道インテリアプランナー協会のますますの発展と飛躍をお祈り致します。

発行日 2000年1月

発行者 北海道インテリアプランナー協会
〒005-0013
札幌市南区真駒内緑町1丁目2-3-508
TEL 011-582-6725 FAX 011-582-6725

編集 北海道インテリアプランナー協会
情報委員会

渡辺治美 所貞芳 名古屋志津子
里見好枝 小笠原利治 木下浩治
吉本真知子 小野悟 野村光雄

印刷 ㈱DM企画

〒064-0805
札幌市中央区南5条西9丁目
TEL 011-521-7575 FAX 011-531-2477